

# LEUCEMIA CRONICĂ LIMFOCITARĂ



ASOCIAȚIA ROMÂNĂ  
ÎMPOTRIVA LEUCEMIEI



## CE ESTE LEUCEMIA?

Leucemia este un cancer de sânge care afectează celulele din măduva osoasă care produc leucocitele (sau celulele albe). În mod normal, celulele albe sau leucocitele cresc și se divid într-un mod controlat. În leucemie, acest proces iese de sub control. Și începe o supraproducție de limfocite imature, numite și limfoblaști (blaști). Aceste celule imature ocupă măduva osoasă din ce în ce mai mult și opresc producerea normală a celulelor de sânge. Există patru tipuri principale de leucemie: leucemia acută mieloidă (AML), leucemia acută limfoblastică (ALL), leucemia mieloidă cronică (CML) și leucemia limfatică cronică (CLL). Tipurile de leucemie se diagnostichează în funcție de tipul celulelor albe care sunt afectate și de durata de supraviețuire a pacientului fără tratament.

Leucemia acută este un tip de leucemie care este foarte agresivă, progresează foarte repede și durata de supraviețuire fără tratament este foarte scurtă.

Leucemia cronică este un tip de leucemie care progresează mai lent, iar durata de supraviețuire fără tratament poate fi de luni sau chiar ani.

## CE ESTE LEUCEMIA CRONICĂ LIMFOCITARĂ?

Este cea mai comună formă de leucemie. Corpul produce prea multe celule albe numite limfocite, care, deși par normale sub microscop, nu sunt dezvoltate normal. În timp, ele se acumulează în sistemul limfatic, producând umflarea ganglionilor. Totodată, se acumulează și în măduva osoasă, reducând numărul de celule albe, roșii și trombocite normale. Limfocitele sunt celule extrem de importante pentru organism, ele protejându-l împotriva bacteriilor, virusurilor sau infecțiilor cu anumite ciuperci. Ele circulă în tot corpul, cu precădere ajungând în sistemul limfatic. Acesta din urmă face parte din sistemul natural de apărare al organismului, care include și măduva osoasă sau splina, având și rolul de a drena lichidul din țesuturi. Ganglionii limfatici sunt legați între ei prin anumite „canale” pe tot întregul corpului, simțindu-se la palpare la subțiori, abdomen și gât.

### Simptome ale leucemiei cronice limfocitare:

Mulți pacienți sunt diagnosticați în urma unor analize de rutină sau atunci când doctorul, la un control periodic, observă ganglioni umflați. Simptomele apar gradat; principalele fiind:

- Senzație de oboseală cronică- apare în stadiul incipient al bolii;
- Infecții severe care se vindecă mai greu- ce se vor manifesta prin temperatură ridicată, tuse și durere în gât, îmbolnăviri dese, bătăi rapide ale inimii, dificultăți în a urina, durere.
- Vânătași și sângerări care se opresc foarte greu;
- Splină mărită - îți vei da seama de acest simptom când te vei simți plin chiar dacă ai mâncat foarte puțin. Totodată, vei simți o durere sub coaste în partea stângă a abdomenului.
- Transpirație abundentă noaptea - apare chiar în stadiul incipient al bolii.
- Pierdere în greutate - apare destul de repede de la debutul bolii și va putea fi observată cu ochiul liber.
- Ganglion umflat - pot apare oriunde: la subțiori, în gât etc.



### Confirmarea diagnosticului:

Leucemia cronică Limfocitară se poate depista și la analizele de rutină, observându-se în sânge un număr anormal de mare de limfocite. Dintre analize, recomandăm:

#### Teste de sânge –

Imunofenotiparea este unul dintre cele mai importante teste și arată care celule albe sunt anormale, stabilind gradul bolii. Este analiza

absolut necesară pentru diagnostic;

**Testele genetice** – observă cromozomii din celulele afectate. Aceștia sunt formați în gene care controlează activitatea celulară. Mutațiile observate vor ajuta doctorii să stabilească tratamentul. Dintre ele, del cromozomului 17 este cea mai importantă pentru prognostic.

**Teste ale anticorpilor (imunoglobuline)** – arată numărul anticorpilor prezenți în organism pentru a lupta împotriva infecțiilor. Celulele bolnave produc la rândul lor anticorpi, însă aceștia îți vor ataca celulele roșii.

**Radiografie a pieptului** – aceasta este utilă pentru a verifica plămânilor și inima și pentru a verifica nodulii limfatici din piept;

**Tomografia computerizată (CT)** – se face pentru a verifica exact câți noduli limfatici sunt afectați și dacă splina este mărită.

**Biopsie a nodulilor limfatici:** acest tip de test nu este absolut necesar;

**Biopsie a măduvei osoase:** se face pentru a determina exact cât este afectată din măduvă de celulele cancerigene;

## TRATAMENTUL PENTRU LEUCEMIA CRONICĂ LIMFOCITARĂ

Se stabilește de către medic în funcție de vârsta pacientului, gradul bolii.

Chimioterapia - constă în mai multe cicluri ce variază tratamentul cu perioadele de odihnă pentru refacerea organismului după efectele secundare, compuse dintr-un singur medicament sau mai multe. Înainte de începerea tratamentului, vei fi măsurat și cântărit pentru a stabili dozajul.

Medicamentele folosite:

- Chlorambucil;
- Fludarabina;
- Ciclofosfamida;
- Bendamustina.

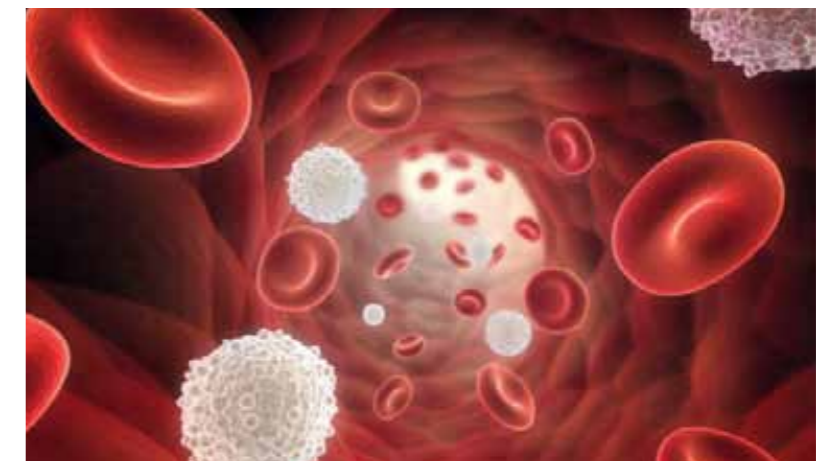
De regulă în combinație cu Rituximab.

### Efectele secundare ale chimioterapiei:

- Risc de infecție: chimioterapia acționează asupra celulelor bolnave, însă și asupra celulelor sănătoase, reducându-le numărul pentru un timp, crescând astfel riscul de a dezvolta o infecție. Există însă medicamente pentru a preveni aceste infecții, care apar de cele mai multe ori din cauza unor bacterii pe care le ai deja în corp, însă nu sunt periculoase decât în momentul în care imunitatea este scăzută sau pentru a le trata.
- Anemie, vânătași și sângerări: dacă numărul de celule roșii din organism este scăzut, te vei simți obosit și fără suflare. O transfuzie de sânge va rezolva acest efect secundar: trombocitele ajută la coagularea sângelui. În cazul leucemiei menționate, numărul acestora este mai mic decât în mod normal și chimioterapia scade temporar numărul lor. Acest lucru va duce la apariția vânătașilor, sângerărilor. Transfuziile de trombocite ajută în aceste cazuri.
- Stări de vomă și greață: pentru acest efect secundar există antivomitice pe care medicul ți le va prescrie.
- Gură uscată: sau ulcerațiile apar ca și efect secundar al chimioterapiei. Pentru a minimiza acest efect este important să ai o igienă bucală cât mai bună.
- Oboseală cronică;
- Pierderea părului.

Steroizii - sunt adesea prescriși ca parte a protocolului CHOP, reducând și senzația de oboseală din organism. Mai poți primi steroizi dacă numărul celulelor roșii scade foarte repede.

- Efecte secundare ale steroizilor: indigestie, apetit crescut, mai multă energie, dificultăți la somn. Dacă tratamentul cu steroizi se prelungește pentru câteva luni, apar și alte efecte



secundare ca: infecții frecvente, creșterea în greutate, glezne umflate, tensiune arterială crescută, slăbiciune în musculatură, nivel crescut de zahăr în sânge, zahăr în urină.

Anticorpul monoclonal- acest tratament este folosit pentru a distruge limfocitele. Anticorpii folosiți sunt rituximab și alemtuzumab. Primul este folosit în tandem cu chimioterapia, al doilea poate fi dat singur sau în combinație cu chimioterapia.

- Efecte secundare ale anticorpilor monoclonali: temperatură ridicată, tremurat, erupții pe piele, tensiune arterială mică, stare de greață. Pentru a reduce reacțiile adverse, tratamentul se va introduce foarte ușor și vei primi medicamente care să ajute la minimizarea reacțiilor.

În cadrul tratamentului se mai poate introduce: radioterapia, leucafereza - o procedură prin care se scoate excesul de limfocite din organism, operația de scoatere a splinei.

Transplantul de celule stem: deși are diverse efecte adverse, după un astfel de transplant sunt șanse ca perioada de remisie să fie foarte lungă. Se oferă ca soluție celor ce nu au răspuns la tratamentul standard. Din cele două tipuri de transplant cunoscute - cu celule proprii (Autolog) și cu celule de la alt donator (allogenic), pentru pacienții cu această patologie se recomandă în cele mai multe cazuri cel allogenic.

## Bibliografie:

[www.arc-cancer.net/Les-leucemies-de-ladulte/symptomes-et-diagnostic-des-leucemies-aigues-de-l-adulte.html](http://www.arc-cancer.net/Les-leucemies-de-ladulte/symptomes-et-diagnostic-des-leucemies-aigues-de-l-adulte.html)

[www.macmillan.org.uk/Home.aspx](http://www.macmillan.org.uk/Home.aspx)

[cornellleukemia.com/leukemia-basics/](http://cornellleukemia.com/leukemia-basics/)

Leukemia & lymphoma Research, Patient information: Newly diagnosed with a blood cancer

Tipărite sub egida și cu acordul Societății Române de Hematologie



WWW.ARIL.RO

### ASOCIAȚIA ROMÂNĂ ÎMPOTRIVA LEUCEMIEI- A.R.I.L.

Calea Bucureștilor , nr. 84  
bl 2-1, sc B, ap 14, Otopeni, Ilfov.

**Cod de identificare fiscală nr.:**  
21062987

**Cont:** RO57BREL100036976RO11001

**Bancă:** Libra Bank sucursala Iuliu Maniu

**Nume reprezentant:** Monica Bunaciu,  
Președinte.



ASOCIAȚIA ROMÂNĂ  
ÎMPOTRIVA LEUCEMIEI