

LEUCEMIA CRONICĂ LIMFOCITARĂ



ASOCIAȚIA ROMÂNĂ
ÎMPOTRIVA LEUCEMIEI



CE ESTE LEUCEMIA?

Leucemia este un cancer de sânge care afectează celulele din măduva osoasă care produc leucocitele (sau celulele albe). În mod normal, celulele albe sau leucocitele cresc și se divid într-un mod controlat. În leucemie, acest proces iese de sub control. Și începe o supraproducție de limfocite imature, numite și limfoblaști (blaști). Aceste celule imature ocupă măduva osoasă din ce în ce mai mult și opresc producerea normală a celulelor de sânge.

Există patru tipuri principale de leucemie: leucemia acută mieloidă (AML), leucemia acută limfoblastică (ALL), leucemia mieloidă cronică (CML) și leucemia limfatică cronică (CLL). Tipurile de leucemie se diagnostichează în funcție de tipul celulelor albe care sunt afectate și de durata de supraviețuire a pacientului fără tratament.

Leucemia acută este un tip de leucemie care este foarte agresivă, progresează foarte repede și durata de supraviețuire fără tratament este foarte scurtă.

Leucemia cronică este un tip de leucemie care progresează mai lent, iar durata de supraviețuire fără tratament poate fi de luni sau chiar ani.

CE ESTE LEUCEMIA CRONICĂ MIELOIDĂ?

Acesta este un tip rar de cancer. Bolnavii diagnosticați cu acest tip de leucemie, produc prea multe tipuri de celule albe numite granulocite imature, de aceea se mai numește și leucemie granulocitară cronică. În timp ele se adună în splină cauzând mărirea ei. Totodată se acumulează și în măduva osoasă, ocupând locul celulelor sănătoase. Fiecare celulă are înglobat un set de instrucțiuni ce îi spune cum să acționeze și când. Acestea sunt stocate sub formă de gene. Fiecare genă are, la rândul ei, un set distinctiv de instrucțiuni ce controlează anumite aspecte: de exemplu, anumite gene spun celei când să se odihnească, altele când să crească. Genele sunt organizate în structuri numite cromozomi. Leucemia cronică mieloidă apare atunci când o genă este „mutată” din greșeală în alt cromozom când procesul de diviziune are loc, ceea ce duce la fuziunea a două gene diferite. Această fuziune împiedică dezvoltarea normală a celulelor din măduvă.

Simptome ale leucemiei cronice mieloid:

Este un tip de leucemie care evoluează lent, deci este posibil să fie asimptomatică în primele luni de la debut sau chiar în primii ani. Astfel, boala se descoperă accidental, la un control de rutină sau ecografie abdominală.

- Senzația de oboseală cronică și de stare de rău generală;
- Pierderea în greutate și pierderea apetitului;
- Disconfort abdominal - dat de mărirea splinei;
- Sângerare sau învinețire;
- Infecții frecvente;
- Dureri osoase;
- Noduli limfatici măriti;
- Mâncărimi;
- Tulburări de vedere și dureri de cap.



Diagnosticarea leucemiei cronice mieloid:

Diagnosticarea include și biopsia măduvei osoase: se recoltează o mică parte de măduva din creasta iliacă sau stern, pentru a vedea prezența celulelor bolnave, hematologul putând astfel observa cu ce tip de leucemie se confruntă.

Radiografia pieptului: se face pentru a vedea dacă inima și plămânii sunt sănătoși;

Scanare cu ultrasunete: pentru a vedea dacă ficatul și splina sunt mărite.

Teste de citogenetică: identifică cromozomul Philadelphia, markerul bolii.

Testul PCR: Acest test caută fuziunea anormală a genei BCR-ABL, specifică acestui tip de leucemie. Se folosește atât pentru diagnosticare cât și pentru a supraveghea reacția pacientului la tratament.

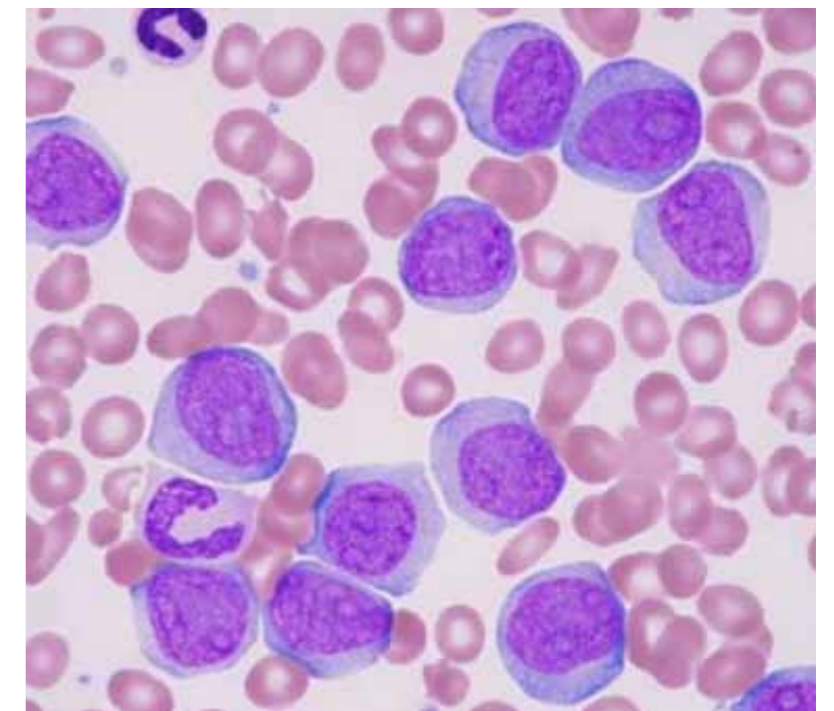
TRATAMENTUL PENTRU LEUCEMIA CRONICĂ MIELOIDĂ

Chimioterapia

tratamentul standard pentru acest tip de leucemie este un medicament numit imatinib sau alți inhibitori TK. În cazul în care, însă, pacientul nu înregistrează rezultate pozitive cu acest tratament sau este alergic la substanțe se recurge la chimioterapia standard. Majoritatea pacienților primesc chimioterapie cu o tabletă numită hydroxycarbamida - în faza de diagnosticare a bolii, urmând ca tratamentul să fie schimbat cu imatinib după confirmare. De obicei, chimioterapia se rezumă la o tabletă, în faza cronică, ce va fi administrată până când numărul celulelor albe va începe să scadă. Însă în „faza blastică”, când leucemia se acutizează, este posibil să existe o combinație de medicamente - 3 sau 4 citostatice - administrate intravenos, cu efecte adverse destul de agresive. Există și pacienți care au ca formă de tratament transplantul cu celule stem și care necesită doze înalte de chimioterapie.

Efectele secundare ale chimioterapiei:

- Risc de infecție: chimioterapia acționează asupra celulelor bolnave, însă și asupra celulelor sănătoase, reducându-le numărul pentru un timp, crescând astfel riscul de a dezvolta o infecție. Există însă medicamente pentru a preveni aceste infecții, care apar de cele mai multe ori din cauza unor bacterii pe care le ai deja în corp, însă nu sunt periculoase decât în momentul în care imunitatea este scăzută, sau pentru a le trata.
- Anemie, vânătăi și sângerări: dacă numărul de celule roșii din organism este scăzut, te vei simți obosit și fără suflare. O transfuzie de sânge va rezolva acest efect secundar. : trombocitele ajută la coagularea sângelui. În cazul leucemiei menționate, numărul acestora este mai mic decât în mod normal și chimioterapia scade temporar numărul lor. Acest lucru va duce la apariția vânătăilor, sângerărilor. Transfuziile de trombocite ajută în aceste cazuri.
- Stări de vomă și greață: pentru acest efect secundar există antivomitice pe care medicul ți le va prescrie.
- Gura uscată: sau ulcerațiile apar ca și efect secundar al chimioterapiei. Pentru a minimiza acest efect este important să ai o igiena bucală cât mai bună.



- Oboseală cronică;
- Pierderea părului.

Transplantul de celule stem:

Este utilizat pentru pacienții care nu au răspuns la tratamentul cu inhibitori TK. Pre transplant este necesară o doză agresivă de chimioterapie și radioterapie sub forma iradierii totale a corpului. Din cele două tipuri de transplant cunoscute - cu celule proprii (Autolog) și cu celule de la alt donator (alogenic), pentru pacienții cu această patologie se recomandă cel alogenic.

Bibliografie:

www.arc-cancer.net/Les-leucemies-de-ladulte/symptomes-et-diagnostic-des-leucemies-aigues-de-ladulte.html

www.macmillan.org.uk/Home.aspx

cornellleukemia.com/leukemia-basics/

Leukemia & lymphoma Research, Patient information: Newly diagnosed with a blood cancer.

Tipărite sub egida și cu acordul Societății Române de Hematologie



WWW.ARIL.RO

ASOCIAȚIA ROMÂNĂ ÎMPOTRIVA LEUCEMIEI- A.R.I.L.

Calea Bucureștilor , nr. 84
bl 2-1, sc B, ap 14, Otopeni, Ilfov.

Cod de identificare fiscală nr.:
21062987

Cont: RO57BREL100036976RO11001

BancĂ: Libra Bank sucursala Iuliu Maniu

Nume reprezentant: Monica Bunaciu,
Președinte.



**ASOCIAȚIA ROMÂNĂ
ÎMPOTRIVA LEUCEMIEI**